

見てみて！来てみて！  
やってみて！PTA

# PTAのしおり



西宮市立上ヶ原小学校PTA

《令和5年度(2023年度)版》

このしおりは、上ヶ原小学校PTAについての説明資料です。

卒業までお手元におき、活動の参考にしてください。

## 来校時のお願い

- パトロール証(蛍光オレンジ)をつけましょう。
- 自転車は藤棚の下へ停めましょう。車での来校はできません。



PTAホームページ

<https://uegaharasyo-pta.jimdofree.com/>



PTA総務メール

[uegaharasoumu@gmail.com](mailto:uegaharasoumu@gmail.com)

### 委員ノルマはありません

2020年度から「児童1人につき委員1回」の、いわゆる委員ノルマを廃止しました。「委員活動をしてみたい!」「誰もいないようならやってもいいよ。」という、『できる人』を中心とした活動をしています。

1年を通して活動する委員の他にも、イベントごとに協力者を募集する活動もあります。できる範囲で参加してみてください。

活動内容は、集まったメンバーで自由に考えることができます。活動の回数や、内容に決まりはありません。

新しいことを始めるのもヨシ!  
前年度と同じことでもOK!



※これまでの活動内容は「各部の活動案内」(5ページ~)をご覧ください。

※当番表・登校班編成サポーターの選出には、委員経験が考慮される場合があります。

### PTAからのお知らせはLINEやメールでお伝えします

『お知らせ専用LINEオープンチャット』では、イベントの告知などを随時お伝えしています。ぜひ、ご登録ください。

重要なお知らせやアンケートなどは、学校のメールサービス『ミマモルメ』を利用します。

また、必要に応じて書面でのおたよりも配布することがあります。

#### お知らせ専用LINEオープンチャット

##### 【参加方法】

QRコードからLINEを開き「参加」をタップ、お好きなニックネームを入力します。普段お使いのLINEとは関係なく匿名でどなたでも利用できます。また自由に退室できます。

##### 【ご注意】

PTAからの連絡専用とさせていただきますので、オープンチャット内での発言はご遠慮ください。ご意見・ご質問はホームページの<ご意見>よりお寄せください。



### PTAホームページを活用しましょう

ホームページでは、近況をお伝えする「PTAニュース」や各種お知らせを見られます。

このほか、協力者募集、WEBフォームによる報告書の提出、PTA室の利用予約、各種資料(会則・しおり・提出書類)のダウンロード、過去のおたよりを見られます。

ご意見、ご要望も、ホームページからいつでもお聞かせください。

#### PTA ホームページ

<https://uegaharasyo-pta.jimdofree.com/>



## PTA会費

PTAは皆さんの会費で運営され、活動しています。

一家庭につき年額 1,500 円 で、二学期に学校諸費と一緒に一括して引き落としになります。ただし、転出入に伴う途中納金・返金は一学期分500円とし、学期割で行います。

### 《PTA会費の使いみち》

- 各種団体保険(傷害・賠償など)
- 運営経費(印刷・消耗品・備品・交通費・インターネット使用料)等
- 活動費  
例えば… PTA主催講演会やイベントの経費、学年部で児童へ渡すメダルや掲示パネルなどの材料費、本の読み聞かせ会で使用する道具の製作費、卒業式に先生へ渡すメッセージ集の材料費と花束代金・卒業記念品の購入費、広報誌の印刷代 など
- (予定)運動会の誘導・巡回人件費、プール監視員人件費

## 登校班と旗振り当番

登校班の管理と旗振り当番表の作成は当番表・登校班編成サポーター(愛称:おとうはん)が行っています。

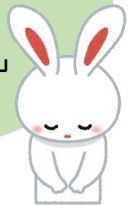
旗振り当番は、「旗振りできません申告」により、『できない人』以外の『できる人』で行います。

### 通学路や子供の安全に関することは総務まで

登校班・旗振り当番以外の問い合わせはすべて、直接総務までお寄せください。

当番表・登校班編成サポーター(おとうはん)では対応しません。

「一人一人が  
できることをやり、  
みんなで  
協力しましょう。」



## PTAに関係する諸団体

運動会や清掃活動などを一緒に行う地域団体

- スポーツクラブ21うえがはら(SC21)
- 上ヶ原地区青少年愛護協議会(青愛協)

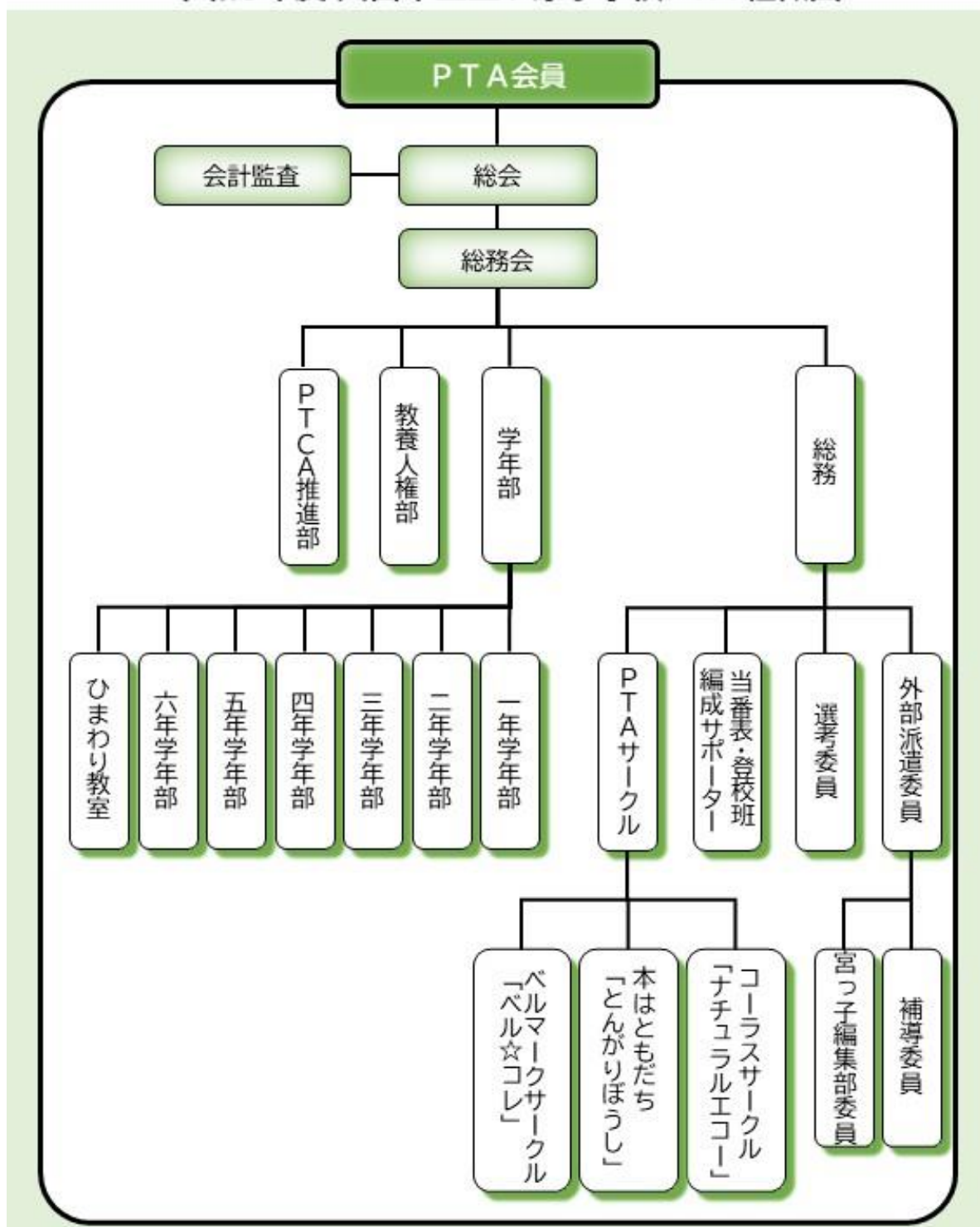
見守り活動や子供の安全に関する団体

- 上ヶ原子どもの安全を守る会(安全を守る会)
- 西宮市立青少年育成センター【補導委員】

その他の団体

- 西宮市PTA協議会(P協)←令和4年度から未加入
- 上ヶ原留守家庭児童育成センター(育成センター)
- 西宮市教育連携協議会
- 西宮市上ヶ原地区社会福祉協議会(社協)
- 上ヶ原コミュニティ委員会【宮っ子編集部委員】

## 令和5年度 西宮市立上ヶ原小学校PTA 組織図



具体的な活動内容はホームページ<活動報告>から見られます。  
(活動日ごとに記載されています)

## 総務

総務は学校・地域諸団体と連携を取りながら、PTA・PTCA活動を推進し、企画・運営します。  
令和4年度からは、会長・副会長・会計・書記という役職を固定せず活動することになりました。

### 主な活動

- PTA総会の開催
- 総務会の開催
- 学校(校長・教頭先生)との打ち合わせ(総務会のおよそ1週間前)
- PTA内の課題への対応
- PTAニュース・ホームページの更新、LINEオープンチャットの管理
- 委員の募集、行事・ボランティア活動の参加者募集
- 会計庶務・書記庶務
- 校門前公衆電話の管理
- フレー愛運動会実行委員会参加(令和4年度は非開催)
- PTA関連諸団体の会合への出席
- 他校への来賓出席
- 各種イベントの企画運営

### 役員選出の方法

立候補者、前向きに検討したい方を募り、同時に推薦したい方をうかがいます。  
選考委員を含めた面談等を経て、選出されません。  
全会員に対する電話勧誘はしていません。

PTA 活動維持に必要な人数の役員を選出できない場合は、活動を縮小・休止します。

総務は「役員」  
他の部は「委員」と  
います。



## 当番表・登校班編成サポーター(おとうはん)

登校班・旗振り当番の編成を行います。

### 主な活動

- 登校班の管理
- 旗振り当番表の作成
- 各家庭への安全に関するお知らせ

### 選出の方法

校区内13地区から選出されます。例年2月頃に選出します。  
立候補を優先とし、立候補がない場合は免除条件に該当しない家庭を対象に、抽選で選出します。

## 学年部

先生と相談し学校行事に関連したお手伝いや、保護者や子供達の親睦を深める活動を行います。年に数回程度、学年ごとに保護者全員に対するイベント(学年PTA)を企画し、準備や連絡を委員が行います。

### 近年のイベント(学年PTA)

※記載の活動を必ず実施するのではなく、各年度で活動内容を決めます。

#### 【1年学年部】

- 給食試食会
- 修了式メッセージカード作成
- マラソン記録会賞状作成
- 学年部だより作成

#### 【2年学年部】

- 学年新聞作成
- マラソン記録会メダル作成
- スポーツデー応援メッセージカード作成

#### 【3年学年部】

- 学年新聞作成
- マラソン大会記録会の記念品作成
- 修了メッセージカード作成

#### 【4年学年部】

- 学年スポーツデーの掲示板作成
- 音楽発表会新聞作成
- 修了メッセージカード作成

#### 【5年学年部】

- 自然学校報告会
- 自然学校行き帰り見守りサポート
- マラソン記録会認定書作成

#### 【6年学年部】

- 修学旅行報告会
- 先生への卒業メッセージ集作成
- 卒業パネル(フォトスポット)作成

#### 【ひまわり教室】

- 親子クッキー作り・ティーパーティ
- 卒業生保護者との座談会

…など

## 委員の募集

専門部(教養人権部・PTCA 推進部)と同時に、「やりたい方」「人数が少なければやってもいい方」を募ります。集まった人数でできる範囲の活動を、自由に行えます。

各部とも、定員を大幅に超えない場合は希望通りに参加できます。委員が集まらない場合は休部となりその年の活動は行いません。なお、各部の委員から1名ずつ、次年度総務役員候補者について意見を述べる選考委員を選出します。

令和4年度の学年部は、各学年4～8名の委員が集まりました。

## 教養人権部

講演会や見学会の企画・開催など、PTA会員の教養を高める幅広い活動を行います。

※ 令和3年度から西宮市人権・同和教育協議会には参加していません。

### 近年の活動内容

- 各家庭へ花の種を配布
- 放課後居場所事業「あそびねット」説明会
- 講演会  
「整理収納・子育て講座」「親子向けスマートフォン利用講座」など

### 委員の募集

※募集方法については学年部を参照

他学年の保護者との交流ができ、繋がりが広がります。令和3年度は4名の委員が集まりました。令和4年度は委員への応募がなかったため休部。

## PTCA推進部

上ヶ原小学校区に住む子供たちの、休日の体験活動を企画・支援します。

PTCAの「C」はCommunity(地域)を表し、地域団体の協力のもと活動します。

※これまで、学校や地域団体(SC21, 青愛協)と共にする活動が多かったですが、その他の地域団体(企業・大学・その他学校等)と協力して行う活動も歓迎します。

### 近年の活動内容

- こども囲碁・将棋くらぶ開催
- 地域団体(青愛協)主催行事のお手伝い(夏まつり・餅つき大会など。夏まつり・餅つき大会は、令和4年度は非開催)
- オンライン親子でお菓子作り

### 委員の募集

※募集方法については学年部を参照

土日に打ち合わせや、準備を行うことが多いため、平日の活動が難しい方も参加できます。

新しいイベントを企画することもできます。令和3年度は4名の委員が集まりました。令和4年度は委員への応募がなかったため休部。

## 外部派遣委員

### 補導委員【1名】

西宮市教育委員会の委嘱により、補導を中心に非行を防止する活動を行います。

月に2回程度、夕方1時間ほど、他の補導委員と共に校区内をパトロールします。

1回につき1000円の協力金が支払われます(令和2年度実績)。

例年1月頃から委員募集を始め、5月頃に前年度から引継ぎを行い、6月より原則2年間活動します(2年以下のご参加でも構いません)。

### 宮っ子編集部委員【2名】

上ヶ原コミュニティ委員会に所属し、「宮っ子」(情報誌)作りに取り組みます。

月に1~2回(水曜午前)の編集会議に参加や、取材を行います。

通信費・交通費等の必要経費は支給されます。

例年1月頃から委員募集を始め、4月頃に前年度から引継ぎを行い、5月より1年間(最長2年間)活動します。

## PTA サークル

有志による活動です。メンバーの募集は各サークルで随時行っています。

### 本とともに「とんがりぼうし」

子供たちに本の読み聞かせをするサークルです。

- 活動日／毎週火曜日の朝 8:30～8:40(朝の学習 10 分間を利用して、各クラスで実施)
- 活動実績／小さな本読み会の開催(毎週火曜日の業間休み)、1年生授業時間を使っての大きな本読み会(年 2 回)、オープンスクール本読み会SPなど
- 連絡先／  
tongariboshi2525@gmail.com

総務会の承認を得た上で

新しく PTA サークルを

作ることができます。

(詳しくは総務まで)



### コーラスサークル「ナチュラルエコー」

学校や地域で、歌を披露しているコーラスサークルです。

- 活動日・場所／月 2 回程度、甲東公民館
- 活動実績／オープンスクールでの合唱披露(春・秋)、上ヶ原サロンでの披露、P協コーラスのつどいへ参加など
- 連絡先／  
uegaharanaturalecho@gmail.com

### ベル☆コレ

ベルマークの収集作業や、申請、購入などの手続きをしているサークルです。

- 活動実績／ベルマークだより・ベルマーク一覧表配布、近隣施設へベルマーク回収箱設置、ベルマーク集計など
- 連絡先／  
uegaharabellmark@gmail.com

## イベントボランティア

例年、PTA 以外の団体が中心となって行っている、子供たちのためのイベントでのお手伝いです。

子供が参加するついでに、少しだけお手伝いしていただけませんか？

イベントが近づきましたら、『お知らせ専用 LINE オープンチャット』やホームページから募集します。

**PTA 実施イベントは、実施する際におたより等でご案内しますので、こちらもよろしくお願ひします！**

### 運動会サポート

上ヶ原小学校の運動会は、学校が中心となり、PTA の他、地域団体(青愛協・SC21)と共に開催し、準備や当日も多くの協力をいただいています。

※運動会当日のサポート(正門誘導・自転車整理・会場パトロール等)は、外部依頼となる可能性あり。

※令和4年度は、運動会非開催。

- 校内清掃(中庭・体育館・運動場トイレの清掃)…開催週の水曜日、午前中。
- 校庭清掃(運動場のごみ拾い・草抜き)…開催週の天候の良い平日、午前中。**お子さん連れOK!**
- 会場設営(5・6年生が行う設営のサポート)…運動会前日、午後 13 時頃から。数が多くテント設営にはたくさんの方の協力が必要です。(力のある方大歓迎)
- 後片付け…当日、運動会終了後。テントの片付けにもたくさんの方の協力が必要です。



## 夏祭りのお手伝い

8月初旬に小学校運動場で開催される上ヶ原夏まつりの、設営、パトロール、片付けのお手伝いです。

※主催は青愛協となり、スケジュールは変更となる可能性があります。令和4年度は非開催。

- 当日午前…テント・やぐら・提灯・テーブル設置などの設営(力のある方大歓迎)
- 当日開催中…自転車誘導、場内パトロール
- 終了後…片付け(力のある方大歓迎)
- 翌日午前中…ごみ拾い **お子さん連れOK!**

## 餅つき大会のお手伝い

餅つき大会は、子供達に餅つき体験をしてもらい、ついたお餅をふるまっています。多くの子供が参加する人気のイベントです。

※主催は青愛協となり、スケジュールは変更となる可能性があります。令和4年度は非開催。

- 餅をつく「搗き手」(力と体力のある方大歓迎)、調理・配膳を行う方を募集
- 12月上旬の土曜日、午前中に、小学校中庭で実施
- 調理・配膳を行う家庭科室には、お子さんの入室はできません

## 校庭の庭木剪定

例年、運動会前週の土曜日、午前中に実施しています。近年は新型コロナウイルスの影響で運動会が実施されていませんでしたが、庭木の剪定は実施しています。 **お子さん連れOK!**

※主催は青愛協となり、スケジュールは変更となる可能性があります。

## らっこクリーン大作戦

卒業式前に、1年間お世話になった学校の校庭を清掃します。地域団体と協力し、毎年大勢の方に参加いただいています。 **お子さん連れOK!**

※主催はコミュニティスクールとなり、スケジュールは変更となる可能性があります。

- 実施日／3月上旬の土曜日・午前中
- 清掃内容／玄関・中庭の窓ふき、運動場(側溝)の土砂清掃、体育館の掃除など

## 見守りボランティア

ノルマや一方的な当番割り当てがないため、協力者がいなければ実施できません。  
自由に参加していただいてもかまいません。他人まかせにせず積極的な参加をお願いします。

※ 詳細はホームページからご確認ください。

### 下校時見守り

全学年が一斉下校する月・水曜日に、正門付近の歩道や交差点で、安全を見守ります。

- 正門付近から北側交差点までを優先に見守ります。人数に余裕があればガスト前交差点でも見守ります。
- 下校時刻の 5 分前に正門に集合し、20 分ほどして児童がいなくなってきたら終了です。
- 子供たちが車道へ、広がらないように、飛び出さないように注意してもらえたらOK。

### 校区内パトロール

校区内を「子どもの安全を守る会」を中心とした地域の方々や先生と一緒にパトロールします。

※ お子様連れでの参加はできません。

- 毎月第1・3金曜日夕方、30 分程度
- 集合場所は校区内に 3 カ所にあり、ご自宅の近くで参加できます。
- 集合時間、集合場所の地図は PTA ホームページに掲載されています。

地域の方も見守りをして  
くださっています。  
自分達の子供の安全は  
自分達で守りましょう。

